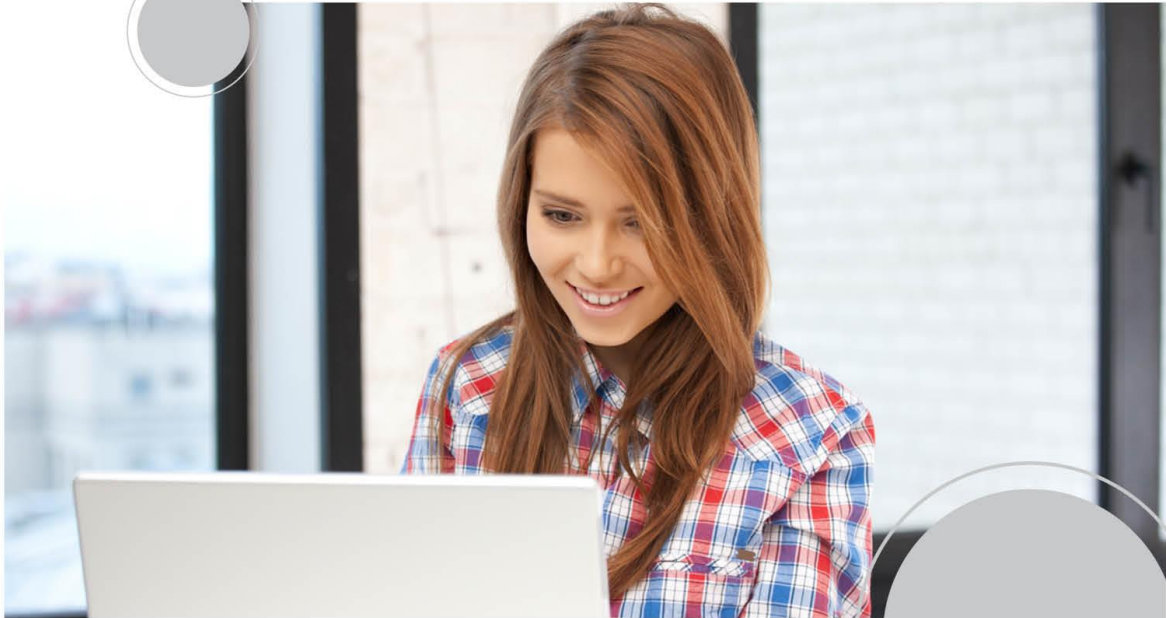


Prøver og eksamen

Praktiske forhold



Praktiske forhold ved prøver og eksamen

AVU og HF

Indhold

Praktiske forhold ved prøver på AVU og HF	3
Orientering om prøvetidspunkt.....	3
Skal jeg til prøve?.....	3
Gentilmelding til prøve.....	3
Særlige prøvevilkår – dispensationer	3
Prøveafholdelse	4
Sygdom	4
Starttidspunkt.....	4
For sent fremmøde til prøven	4
Rygning	4
Mundtlig prøve	5
Skriftlig prøve.....	5
Ved prøver med aflevering på papir.....	6
Ved prøver med aflevering i Netprøver	6
Brug af computer og internet under prøver.....	6
Brug af hjælpemidler ved prøver.....	7
Snyd ved prøven	8
Klager over prøven	8
Lovgrundlag	9
Links til mere information på ministeriets hjemmeside	9

Praktiske forhold ved prøver på AVU og HF

I denne folder kan du læse en række regler og råd om at gå til prøve på VUC Storstrøm.

Kommer du i tvivl om noget, så spørg din faglærer eller i studieadministrationen.

Orientering om prøvetidspunkt

AVU og HF-kursister er på forhånd tilmeldt fagenes prøver, og du kan se dine prøvedage i Ludus Web under Eksamen, når prøveplanen er offentliggjort. Ved mundtlige prøver kan du ca. en uge før prøven se den forventede forberedelses- og eksaminationstid i Ludus Web. Der kan ske ændringer i tidspunktet indtil to dage før prøven, så hold øje med Ludus Web.

Datoer for de skriftlige prøver kan du allerede nu se i Ludus Web eller i disse oversigter:

[HF Prøveplan](#)

[AVU Prøveplan](#)

Skal jeg til prøve?

Prøven er en del af dit uddannelsesforløb og en del af din studieaktivitet. Du skal derfor gå til prøve i de fag, der afsluttes med prøve.

Kan du ikke gå til prøve, skal du framelde dig prøven hos en studievejleder. Du skal være opmærksom på, at framelding eller udeblivelse fra prøve kan få betydning for din SU. Der kan i særlige tilfælde være mulighed for at framelde prøve uden tab af ret til SU.

Gentilmelding til prøve

2-årig HF: Du har kun ret til at gå til prøve én gang i faget.

HF-enkeltfag: Du kan højst tilmeldes et fag 2 gange.

AVU: Du kan højst tilmeldes prøven i et fag to gange men har mulighed for gentilmelding til prøver, du har været forhindret i at deltage i.

Særlige prøvevilkår – dispensationer

Du kan søge dispensation til prøverne, hvis du er ordblind eller lider af en dokumenteret sygdom, der betyder, at du er ringere stillet ved prøverne end andre kursister.

Ved **mundtlige** prøver kan du søge:

- Forlænget forberedelsestid
- Ret til at bruge oplæsnings- og ordforslagsprogrammer
- At få prøvespørgsmål som fil (medmindre spørgsmålene er offentliggjort før prøven)
- Ret til at bruge "tale til tekst"

Ved **skriftlige** prøver kan du søge:

- Forlænget tid til prøven
- Ret til at bruge oplæsnings- og ordforslagsprogrammer
- AVU: At få opgaven digitalt – HF: 1. delprøve i matematik digitalt
- Ret til at bruge "tale til tekst"

Ansøgningsfristen er 1. november for vinterprøver og 1. april for forårsprøver.

Ansøgningsskema finder du ved at gå i Canvas -> Genveje -> IT og Information -> Eksamen -> mappen "Skemaer til dispensationsansøgning".

Ved andre behov for dispensation skal du tale med din studievejleder om mulighederne.

Dispensationer må aldrig medføre en ændring af prøvens niveau.

Prøveafholdelse

Sygdom

Hvis du bliver syg i forbindelse med en prøve, skal du ringe til studieadministrationen på din afdeling (ikke din lærer) klokken 8, og altid før prøven er slut.

Der afholdes kun sygeeksamen på HF. Ved de skriftlige december-prøver vil sygeeksamen være i kommende sommertermin.

Hvis du ønsker at gå til sygeeksamen, skal du ud over at melde dig syg kl. 8.00 gøre følgende:

- Du skal få en lægeerklæring.
Lægeerklæringen skal du selv betale.
- Du skal aflevere lægeerklæringen i studieadministrationen senest tre dage efter prøven.
Er det ikke muligt pga. indlæggelse, skal du ringe til studieadministrationen for at lave anden aftale.

Hvis du møder til prøve på trods af sygdom, har du ikke adgang til sygeeksamen. Opstået sygdom under prøven, skal du straks meddele til vagter/eksaminator.

Starttidspunkt

En prøve er begyndt, når uddelingen af opgaver er begyndt, eller når du er gjort bekendt med prøvespørgsmålet, opgaven, opgavetitlen eller lignende.

For sent fremmøde til prøven

Udebliver du fra, eller kommer du for sent til en prøve, har du normalt ikke krav på at aflægge prøven.

Den prøveansvarlige kan dog, hvis det vurderes, at udeblivelsen er rimeligt begrundet, give dig tilbud om at aflægge prøven, uden at prøvetiden forlænges.

Rygning

Der vil ikke være mulighed for at ryge under hverken skriftlige eller mundtlige prøver.

Mundtlig prøve

Bemærk det tidspunkt, hvor du skal op, og mød i god tid, dvs. en eksamination før.

Tjek at du kan komme på VUC Stor-WIFI, inden du går ind og trækker dit eksamensspørgsmål.

Bed din faglærer orientere dig om den mundtlige prøve og give gode råd om, hvordan forberedelsestiden udnyttes bedst.

Ved prøver med 24 timers forberedelse, foregår trækning af prøvespørgsmål dagen før eksaminationen. Trækningen foregår kl. 8 og evt. kl. 12.

Skriftlig prøve

- Skal du høre musik, skal du downloade det inden prøven og afspille offline.
- Du skal selv medbringe skriveredskaber, f.eks. kuglepen og PC samt strømforsyning og evt. høretelefoner. Det kan i nødsituationer være muligt at låne PC til prøven efter forudgående aftale med studieadministrationen.
- Mød 30 minutter før prøven begynder. Fjernkursister skal møde 45 minutter før, da der skal kontrolleres ID.
- Kommer du for sent til prøven, kan du ikke deltage.
- Sæt dig på pladsen med dit navn og kursistnummer.
- Kun tilladte hjælpemidler og proviant må være på dit bord.
- Det er skolens opgave at forebygge, at der sker uregelmæssigheder ved eksamen.
- Det er eksaminandens ansvar kun at benytte tilladte hjælpemidler og ikke at kommunikere med omverdenen. HF-kursister bekræfter med deres "Tro og love-erklæring" i Netprøver selv at have udfærdiget opgaven - og kun med brug af tilladte hjælpemidler. Kursister, der afleverer på papir, bekræfter det samme med deres underskrift.
- Du må kun bruge tidligere bedømt materiale ved at henvise til det som kilde (det kunne være en stil skrevet i løbet af året, en SSO-opgave mv.).
- Du må kun forlade prøvelokalet under ledsagelse af en prøvevagt.
- Det sidste kvarter af prøven må du ikke forlade din plads, heller ikke selv om du har afleveret din besvarelse.
- Hvis du forlader prøvelokalet ved prøvens officielle afslutning, må du tage opgaven og den bærbare med.
- Hvis du forlader lokalet før prøvens afslutning, skal alle kladder, prøveopgaver samt din bærbare blive i prøvelokalet til prøven er slut for alle eksaminander (inkl. dispensater). Du kan hente opgave, kladder og bærbar umiddelbart efter, at prøven er slut.

- Karaktererne offentliggøres i LUDUS web.

Ved prøver med aflevering på papir

Hvert enkelt ark skal kunne identificeres med fag, holdnummer og kursistnummer. De ark, der skal bedømmes, skal nummereres, og det samlede antal ark og bilag skal angives i feltet på forsiden af omslaget. Især er det vigtigt i matematik at skelne mellem ark og bilag.

Før du forlader eksamen, skal en vagt bekræfte modtagelsen af din besvarelse med sin underskrift.

Særligt ved HF-matematik 1. delprøve uden hjælpemidler: Du må ikke anvende PC, og eneste tilladte hjælpemiddel er formelsamlingen fra UVM. Husk at skrive navn på afleveringen.

Ved prøver med aflevering i Netprøver

Alle skriftlige HF-eksamener afvikles fra Netprøver og med aflevering af PDF-dokumenter i Netprøver. Fra Netprøver sendes alle opgavebesvarelser til scanning for plagiat.

- Når du logger på www.netprøver.dk, skal du vælge VUC Storstrøm som institution. Du logger på med UNI-login.
- For at kunne aflevere i Netprøver skal du PDF'e din fil. PDF-filen skal udelukkende navngives med dit kursistnummer, og der skal kun stå kursistnummer i sidehovedet. Hverken dit navn eller din skoles navn må fremgå af besvarelsen.
- Ved aflevering af besvarelsen i Netprøver skal vagten kontrollere, at Netprøver har modtaget din fil. Det er dit ansvar at kontrollere, at du uploader den rigtige fil.
- [Vejledning til at forberede arbejdet i Netprøver finder du her.](#)
- [Vejledning til brug af Netprøver på prøvedagen inkl. aflevering af eksamensopgaver finder du her.](#)
- Vejledning til at PDF'e finder du ved i Canvas at vælge Genveje -> "It-vejledninger" og søg på "PDF".

Brug af computer og internet under prøver

- Det er kun tilladt at medbringe 1 stk. udstyr, der kan etablere adgang til internettet – typisk den PC du skal skrive på. Alt andet, fx telefoner, smartwatches og iPads, skal blive hjemme eller slukkes og afleveres til vagten/eksaminator forud for prøvens start. Desuden må telefonen mv. ikke være i eksaminationslokalet under voteringen ved de mundtlige eksamener.
- Skal du anvende Internet, skal du bruge VUC STOR-WIFI.
- Der er kun adgang til Internettet til egne undervisningsmaterialer, egne notater og egne opgaver, og det skal være via dit holds Canvasrum eller downloadet klassenotesbog. Skal du f.eks. bruge en ordbog, skal du tilgå den via et link i Canvas eller klassenotesbogen.
- Hvis du gemmer noter i Teams, så skal du flytte dem til din PC, da du ikke må bruge Teams under eksamen.

- Anden brug af internettet er ikke tilladt, herunder:
 - selvstændig søgen på internettet
 - brug af chatbots eller andre AI-baserede værktøjer
 - hjælpemidler som google oversæt, wolframAlpha mv.
 - hjemmesider, du har fundet inden prøven
 - brug af Teams
 - brug af klassenotesbøger, som er online
 - enhver kommunikation med omverdenen.
- Al internettrafik under skriftlige prøver logges, og informationerne gemmes til efter, at prøvens karakterer er offentliggjort, og indtil klageperioden vedrørende prøven er udløbet.
- Brug af støtteprogrammer med oplæsning eller ordforslag, fx App Writer, CD-ord, IntoWords eller ViTre er kun tilladt for kursister, der har fået dispensation.
- Under prøven er det vigtigt, at du ofte foretager backup. Gem gerne dine filer under forskellige navne.
- Hvis der under prøven opstår strømsvigt, skal du arbejde videre med papir og kuglepen.
- Skolen vil ved stikprøvekontrol kontrollere, at der kun anvendes tilladte hjælpemidler. Denne afbrydelse vil ikke kunne danne baggrund for en klage.

Brug af hjælpemidler ved prøver

På **HF** står alle tilladte undervisningsmaterialer på undervisningsbeskrivelsen. Dette kan også være netbaseret materiale i fx Canvas, i klassenotesbøger samt specifikke hjemmesider (har I fx læst en artikel på Wikipedia, er det denne specifikke artikel du må læse – ikke alt det andet på Wikipedia). Netbaserede ordbøger er tilladte, når de står på undervisningsbeskrivelsen.

Oversigt over tilladte hjælpemidler til skriftlige, sproglige og mundtlige prøver på **AVU** kan ses i hjælpemiddeloversigten. Denne finder du ved i Canvas at vælge Genveje -> "IT og Information" -> "Eksamen" -> AVU og eksamen:

- [Avu skriftlige prøver](#)
- [Avu mundtlige prøver](#)

Det er dit ansvar, at du kun anvender tilladte hjælpemidler.

Snyd ved prøven

For AVU-kursister vil snyd ved prøven - eller forsøg på dette – kunne medføre øjeblikkelig bortvisning fra prøven. Dette gælder både hvis du modtager uretmæssig hjælp, og hvis du giver uretmæssig hjælp.

Det samme er tilfældet, hvis du anvender ikke tilladte hjælpemidler. Du er selv ansvarlig for IKKE at benytte internettet til snyd.

Bortvisning fra en prøve medfører, at eventuelle karakterer bortfalder. Du kan herefter aflægge prøve på ny, typisk året efter.

Enhver eksaminand skal ved aflevering af en skriftlig besvarelse skrive under på, at opgaven er lavet uden uretmæssig hjælp.

Vurderes en opgave ved bedømmelsen til at indeholde snyd, kan opgaven bortdømmes, så karakteren bortfalder.

For HFE-kursister og HF2-kursister vil snyd enten medføre karakteren -3 (minus 3) eller en bortvisning/bortdømmelse af karakter.

Klager over prøven

Klager over prøveafholdelse eller karaktergivning skal være sendt til uddannelseschefen med en skriftlig begrundelse senest 14 dage efter prøvedagen eller efter karakteren er meddelt.

En klage kan være rettet mod: Eksaminationsgrundlaget, prøveforløbet eller bedømmelsen.

Til brug for en klagesag kan du som klager få udleveret en kopi af den stillede opgave og ved prøver med skriftlig besvarelse tillige en kopi af din egen opgavebesvarelse.

VUC Storstrøm afgør, om en evt. klagesag skal fremmes eller afvises som åbenbar grundløs. Afvisningen af klagen skal være skriftlig og begrundet. Skal sagen derimod fremmes, forelægger VUC straks klagen for eksaminator og censor(er) med anmodning om en udtalelse inden for en nærmere angivet frist på normalt 2 uger (her indgår juli måned ikke).

VUC Storstrøm forelægger derefter udtalelserne for klageren, der får mulighed for at komme med kommentarer inden for en frist på normalt én uge.

VUC Storstrøm træffer herefter en afgørelse, der skal være skriftlig og begrundet, og som kan gå ud på:

- Ny bedømmelse (ombedømmelse)
- Tilbud om ny prøve (omprøve) eller
- At klageren ikke får medhold.

Afgørelsen skal hurtigst muligt meddeles til klageren og eventuelle andre berørte eksaminander.

Klageren skal senest 14 dage efter tilbuddet om omprøve eller ombedømmelse meddele, om klageren ønsker at gøre brug af muligheden.

Omprøve og ombedømmelse kan resultere i en lavere karakter.

Ved retlig klage over VUC Storstrøms afgørelse (dvs. klage over procedurefejl) kan en klage indbringes for Styrelsen for Undervisning og Kvalitet. Klagen skal være skriftlig og indgives til VUC Storstrøm inden to uger fra afgørelsen er meddelt.

Mere information om klager kan læses i eksamensbekendtgørelsen

Lovgrundlag

Grundlaget for afholdelse af prøver og eksamen er Bekendtgørelse om prøver og eksamen i de almene og studieforberedende ungdoms- og voksenuddannelser (Eksamensbekendtgørelsen) samt Bekendtgørelse om visse regler om prøver og eksamen i de gymnasiale uddannelser. Nedenfor finder du links hertil.

Links til mere information på ministeriets hjemmeside

Eksamensbekendtgørelsen: (gælder både AVU, HFE og HF2)

<https://www.uvm.dk/gymnasiale-uddannelser/proever-og-eksamen/regler-og-orienteringer/generelle-regler-og-orienteringer>

Beskrivelse af de enkelte fag på AVU finder du her:

<https://uvm.dk/almen-voksenuddannelse-avu/undervisning-og-fag/fag-og-laereplaner>

Tilladte hjælpemidler ved mundtlige og skriftlige prøver på AVU finder du her:

<https://uvm.dk/almen-voksenuddannelse-avu/proever-og-eksamen/information-om-proever-og-eksamen>

Beskrivelser for de enkelte fag på HF finder du her:

<https://www.uvm.dk/gymnasiale-uddannelser/fag-og-laereplaner>