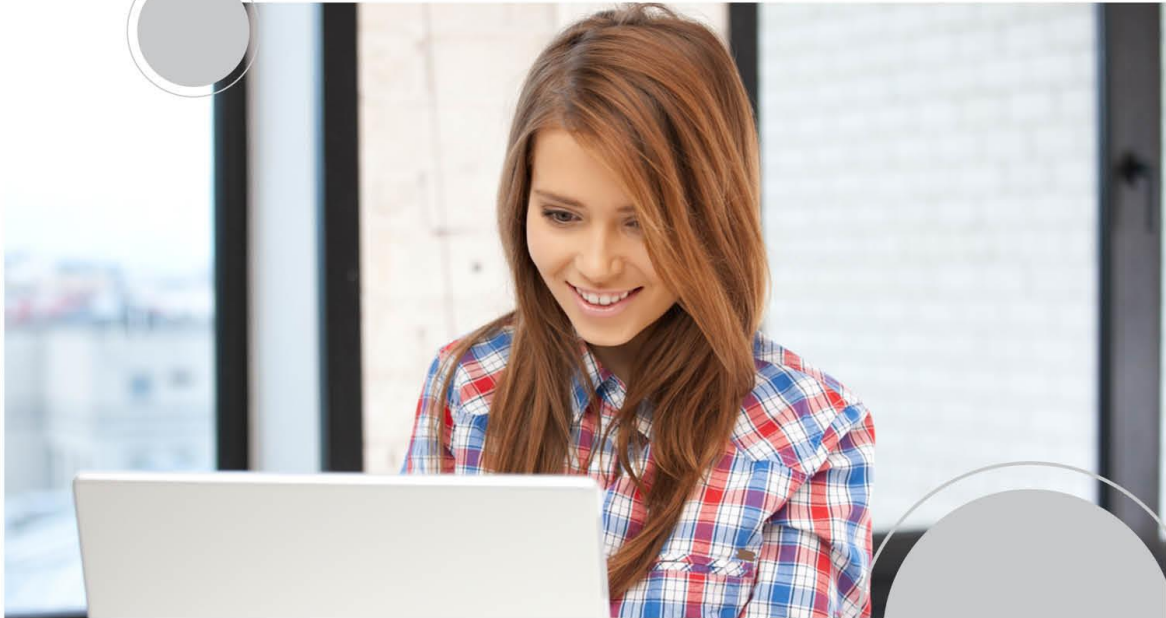


Prøver og eksamen

Praktiske forhold



Praktiske forhold ved prøver og eksamen

AVU og HF

Indhold

Praktiske forhold ved prøver og eksamen på AVU og HF.....	3
Orientering om prøvetidspunkt.....	3
Skal jeg til prøve?.....	3
Gentilmelding til prøve.....	3
Særlige prøvevilkår – dispensationer	3
Prøveafholdelse	5
Sygdom	5
Starttidspunkt.....	5
For sent fremmøde til prøven	5
Rygning	5
Mundtlig prøve	6
AVU Brug af internet og hjælpemidler ved mundtlig prøve.....	6
HF Brug af internet og hjælpemidler ved mundtlig prøve	6
Skriftlig prøve.....	8
Plagiatkontrol og brug af internet under prøver.....	8
Ved prøver med aflevering på papir.....	9
Ved prøver med udlevering af opgave fra Netprøver	9
Ved prøver med aflevering i Netprøver	9
AVU Brug af hjælpemidler og internet ved skriftlig prøve	9
HF Brug af hjælpemidler og internet ved skriftlige prøver.....	10
Snyd ved prøven	11
Klager over prøven	11
Lovgrundlag	12
Links til mere information på ministeriets hjemmeside	12

Praktiske forhold ved prøver og eksamen på AVU og HF

I denne folder kan du læse en række regler og råd om at gå til prøve på VUC-Storstrøm.

Kommer du i tvivl om noget, så spørg din faglærer eller på studieadministrationen.

Orientering om prøvetidspunkt

AVU og HF-kursister er på forhånd tilmeldt fagenes prøver, og du orienteres på holdene om datoerne for mundtlige og skriftlige eksaminer. Ved mundtlige prøver kan du ca. en uge før prøven se den forventede forberedelses- og eksaminationstid på Ludusweb. Der kan ske ændringer i tidspunktet indtil to dage før prøve, så hold øje med Ludusweb.

Datoer for de skriftlige prøver kan du få oplyst ca. et år i forvejen. Du kan se datoerne i Ludusweb i november.

Hf: [221010-Proeve--og-eksamenskalender-2022-2023 \(1\).pdf](#)

Avu: [Kalender for prøver og eksamen | Børne- og Undervisningsministeriet \(uvm.dk\)](#)

Skal jeg til prøve?

Prøven er en del af dit uddannelsesforløb og en del af din studieaktivitet. Du forventes derfor at gå til prøve i de fag, der afslutter med prøve.

Kan du ikke gå til prøve, skal du framelde dig prøven hos en studievejleder. Du skal være opmærksom på, at framelding eller udeblivelse fra prøve kan få betydning for din SU. Der kan i særlige tilfælde være mulighed for at framelde prøve uden tab af ret til SU.

Gentilmelding til prøve

2-årig HF: Du har kun ret til at gå til prøve én gang i faget.

Hf-enkeltfag og fjernundervisning: Du kan højst tilmeldes et fag 2 gange.

AVU: Du kan højst tilmeldes prøven i et fag to gange, men har mulighed for gentilmelding til prøver, du har været forhindret i at deltage i.

Særlige prøvevilkår – dispensationer

Du kan søge dispensation til prøverne, hvis du er ordblind eller lider af en dokumenteret sygdom, der betyder, at du er ringere stillet ved prøverne end andre kursister.

Ved **mundtlige** prøver kan du søge:

- Forlænget forberedelsestid (medmindre spørgsmålene er offentliggjort før prøven)
- Ret til at bruge oplæsningsprogrammer
- At få prøvespørgsmål som fil (medmindre spørgsmålene er offentliggjort før prøven)

Ved **skriftlige** prøver kan du søge:

- Forlænget tid til prøven
- Ret til at bruge oplæsnings- og ordforslagsprogrammer, fx App writer, CD-ord, IntoWords eller ViTre
- Avu: At få opgaven digitalt – HF: 1. delprøve i matematik digitalt
- Ret til at bruge tale til tekst

Ansøgningsfristen er 1. november for vinterprøver og 1. april for forårsprøver.

Ansøgningskema findes på VUC Storstrøms SharePoint på:

<https://vucstorstroem.sharepoint.com/sites/ITogInformation/Eksamen/Forms/AllItems.aspx>

Vælg "Skemaer til dispensationsansøgning".

Ved andre behov for dispensation skal du snakke med din studievejleder om mulighederne.

Dispensationer må aldrig medføre en ændring af prøvens niveau.

Prøveafholdelse

Sygdom

Sygdom i forbindelse med prøve skal meddeles til studieadministrationen på din afdeling (ikke din lærer) klokken 8, og altid før pågældende prøve er slut.

Der afholdes kun sygeeksamen på HF, og ikke ved de skriftlige december prøver.

Hvis du ønsker at gå til sygeeksamen, skal du gøre følgende:

- Du skal melde dig syg til studieadministrationen mellem 8 og 8.30, og senest inden du skulle være til prøve.
- Du skal søge læge senest på prøvedagen for at få en lægeerklæring. Lægeerklæringen skal du selv betale.
- Du skal aflevere lægeerklæringen i studieadministrationen senest tre dage efter prøven. Er dette ikke muligt grundet indlæggelse, skal du ringe til studieadministrationen for at lave anden aftale.

Hvis du møder til prøve på trods af sygdom, har du ikke adgang til sygeeksamen. Opstået sygdom under prøven, meddeles straks.

Starttidspunkt

En prøve er begyndt, når uddelingen af opgaver er begyndt, eller når du er gjort bekendt med prøvespørgsmålet, opgaven, opgavetitlen, forberedelsesmaterialet eller lignende.

For sent fremmøde til prøven

Udebliver du fra, eller kommer du for sent til en prøve, har du normalt ikke krav på at aflægge prøven.

Den prøveansvarlige kan dog, hvis det skønnes at udeblivelsen er rimeligt begrundet, give dig tilbud om at aflægge prøven, uden at prøvetiden forlænges.

Rygning

Der vil ikke være mulighed for at ryge under hverken skriftlige eller mundtlige prøver.

Mundtlig prøve

Bemærk det tidspunkt, hvor du skal op, og mød i god tid, dvs. en eksamination før.

Bed din faglærer orientere dig om den mundtlige prøve og gode råd om, hvordan forberedelsestiden udnyttes bedst.

Ved prøver med 24 timers forberedelse, foregår trækning af prøvespørgsmål dagen før eksaminationen. Trækningen foregår kl. 8 og evt. kl. 12.

AVU Brug af internet og hjælpemidler ved mundtlig prøve

Telefon må ikke medbringes i forberedelseslokalet, og telefon må ikke være i eksaminationslokalet under voteringen.

På AVU må "tilladte hjælpemidler" iflg. hjælpemiddeloversigten bruges (denne finder du via Canvas på Sharepointet "IT og information" "Eksamen" og "Tilladte hjælpemidler til AVU prøver")

- [Avu skriftlige prøver](#)
- [Avu mundtlige prøver](#)

Der er kun adgang til Internettet, for så vidt angår egne læremidler, egne notater og egne arbejder og det skal være via dit holds Canvasrum. Skal du f.eks. bruge en ordbog, skal du tilgå den via et link i Canvas.

Skal du anvende Internet, skal du bruge VUC STOR- WIFI

Anden brug af internettet er ikke tilladt, herunder

- selvstændig søgen på internettet,
- hjemmesider, du har fundet inden prøven,
- enhver kommunikation med omverdenen.

Brug af støtteprogrammer med oplæsning eller ordforslag (fx App writer, CD-ord, IntoWords eller ViTre) er kun tilladt for kursister, der har fået dispensation.

Det er dit ansvar, at du kun anvender tilladte hjælpemidler - er du i tvivl, så download relevant materiale til din PC før prøven.

Skolen vil ved stikprøvekontrol kontrollere, at der kun anvendes tilladte hjælpemidler i forberedelseslokalet. Denne afbrydelse vil ikke kunne danne baggrund for en klage.

HF Brug af internet og hjælpemidler ved mundtlig prøve

Det er kun tilladt at medbringe 1 stk. udstyr, der kan etablere adgang til internettet – typisk den PC du vil arbejde på. Alt andet, fx telefoner og iPads, må ikke medbringes i forberedelseslokalet. Hvis du har medbragt disse, skal de slukkes og opbevares af eksaminator og censor under din forberedelse.

Skal du anvende Internet, skal du bruge VUC STOR- WIFI

På HF vil undervisningsmaterialer formidlet af din lærer være tilladt, når de står på undervisningsbeskrivelsen. Dette kan også være netbaseret materiale i fx Canvas, i Class notebook samt specifikke hjemmesider. (Har I fx læst en artikel på Wikipedia, er det denne specifikke artikel du må læse – ikke alt det andet på Wikipedia).

Online ordbøger er ligeledes tilladte, når de står på undervisningsbeskrivelsen.

Dine egne noter, opgaver og rapporter har du også adgang til.

Anden brug af internettet er ikke tilladt, herunder

- selvstændig søgen på internettet,
- hjemmesider du selv har fundet, men som ikke står på undervisningsbeskrivelsen
- enhver kommunikation med omverdenen.

Er der materiale fra nettet, du selv har fundet inden prøven, kan du kun få adgang til det under prøven, hvis du forud for prøven downloader materialet til din PC.

Det er dit ansvar, at du kun anvender tilladte hjælpemidler - er du i tvivl, så download relevant materiale til din PC før prøven.

Skolen vil ved stikprøvekontrol kontrollere, at der kun anvendes tilladte hjælpemidler i forberedelseslokalet. Denne afbrydelse vil ikke kunne danne baggrund for en klage.

Brug af støtteprogrammer med oplæsning eller ordforslag er kun tilladt for dispensater.

Skriftlig prøve

Mød 30 minutter før prøven begynder. Kommer du for sent til prøven kan du ikke deltage (se dog s. 4).

Sæt dig på pladsen med dit navn og kursistnummer.

Fjernkursister skal møde 45 minutter før, da der skal kontrolleres ID.

Kun tilladte hjælpemidler og proviant i begrænset omfang må forefindes på dit bord; tasker o.l. må ikke stå ved siden af din plads.

Du skal selv medbringe skriveredskaber, f.eks. kuglepen og PC samt strømforsyning og evt. høretelefoner. Det kan i nødsituationer være muligt at låne PC til prøven efter forudgående aftale med studieadministrationen.

Skal du høre musik, skal du downloade det inden prøven og afspille det offline.

Du må kun bruge tidligere bedømt materiale ved at henvise til det som kilde. (det kunne være en stil skrevet i løbet af året, en SSO opgave mv.)

Under prøven er det vigtigt, at du ofte foretager backup. Gem gerne dine filer under forskellige navne.

Hvis der under prøven opstår strømsvigt, skal du arbejde videre med papir og kuglepen.

Du må kun forlade prøvelokalet under ledsagelse af en prøvevagt.

Det sidste kvarter af prøven må du ikke forlade din plads, heller ikke selv om du har afleveret din besvarelse.

Hvis du forlader prøvelokalet ved prøvens officielle afslutning, må du tage opgaven og kladden med.

Hvis du forlader lokalet før prøvens afslutning, skal alle kladder og prøveopgaver samt din PC og telefon forblive i prøvelokalet til prøven er afsluttet for alle eksaminander. (inkl. dispensater)

Du kan hente opgave, kladde, bærbar og telefon umiddelbart efter, at prøven er slut.

Hvis kladden ikke afhentes umiddelbart efter prøvens afslutning, kan den ikke udleveres senere.

Karaktererne offentliggøres på LUDUS web.

I matematik på Hf-niveau anbefaler vi, at eksaminanderne øverst i besvarelsen af 2. delprøve angiver hvilket/hvilke programmer, de har anvendt til løsning af opgaverne.

Plagiatkontrol og brug af internet under prøver.

Skal du på Internet i løbet af en prøve, skal du anvende VUC-STOR WIFI.

Vi gør opmærksom på, at al internettrafik under prøverne logges, og at informationerne gemmes indtil 3 uger efter, prøvens karakterer er offentliggjort, og indtil klageperioden vedr. prøven er udløbet.

Alle skriftlige Hf-eksaminer afvikles fra Netprøver og med aflevering af PDF-dokumenter i Netprøver.

Fra Netprøver sendes alle opgavebesvarelser til scanning for plagiat – altså snyd.

Der er skolens opgave at forebygge, at der sker uregelmæssigheder ved eksamen.

Bemærk, det er eksaminandens ansvar kun at benytte tilladte hjælpemidler og ikke at kommunikere med omverdenen. Eksaminanden bekræfter med sin "Tro og love-erklæring" i Netprøver selv at have udfærdiget opgaven- og kun med brug af tilladte hjælpemidler. Kursister, der afleverer på papir, bekræfter det samme med deres underskrift.

Ved prøver med aflevering på papir

Hvert enkelt ark skal kunne identificeres med fag, holdnummer og kursistnummer. Før du printer, skal du have tilladelse af en tilsynsførende.

En tilsynsførende underskriver at have modtaget din opgave, førend du må gå. Gør nøje den tilsynsførende opmærksom på, hvad der er kladde, og hvad der ønskes bedømt. De ark, der skal bedømmes, skal nummereres, og det samlede antal ark og bilag skal angives i feltet hertil. Især er det vigtigt i matematik at skelne mellem ark og bilag. Den tilsynsførende bekræfter med sin underskrift.

Ved prøver med udlevering af opgave fra Netprøver

Du skal slå evt. oversættelses-tilføjelser (som f.eks. Google-translate) fra i din browser, da det kan ændre opgavesættens opgaveformuleringer (og fordi de ikke må anvendes under prøverne).

Ser din opgaveformulering alligevel mærkelig ud, skal du kontakte eksamensvagten.

Ved prøver med aflevering i Netprøver

PDF-Filen skal udelukkende navngives med dit kursistnummer og der skal stå kursistnummer i sidehovedet.

Hverken dit navn eller din skoles navn må fremgå af besvarelsen.

Ved aflevering af besvarelsen i Netprøver skal den tilsynsførende kontrollere, at Netprøver har modtaget din fil. Det er dit ansvar at kontrollere, at du uploader den rigtige fil. Herefter må du forlade prøven.

Når du logger på www.netprøver, skal du vælge VUC Storstrøm som institution. Du logger på med UNI-login.

For at kunne aflevere i Netprøver skal du PDF'e din fil.

Vejledning til aflevering af eksamensopgaver i Netprøver finder du på VUC Storstrøms SharePoint under Canvas, i mappen "Om eksamen".

Vejledning til at PDF'e finder du på VUC Storstrøms SharePoint under Canvas: vælg "It-vejledninger" og søg på "PDF"

AVU Brug af hjælpemidler og internet ved skriftlig prøve

Der må ikke anvendes telefon under prøven. Telefonen slukkes og afleveres og kan først hentes efter prøven er slut – inkl. dispensater.

Oversigt over tilladte hjælpemidler til skriftlige og sproglige prøver på AVU kan ses i bilagene under det enkelte fag og i hjælpemiddeloversigten. Denne finder du via Canvas på Sharepointet "IT og information" "Eksamen" og "[Tilladte hjælpemidler til AVU prøver](#)")

Hvis du er i tvivl så spørg din faglærer.

Der er kun adgang til internettet, for så vidt angår egne læremidler, egne notater og egne arbejder og det skal være via dit holds Canvasrum. Skal du f.eks. bruge en ordbog, skal du tilgå den via et link i Canvas.

Anden brug af internettet er forbudt, herunder

- selvstændig søgen på internettet,
- hjemmesider, du har fundet inden prøven
- enhver kommunikation med omverdenen.

TEAMS: Du må ikke anvende TEAMS under prøver.

KLASSENOTESBØGER: Klassenotesbogen skal være downloadet og være hentet ned til OneNote på Pc'en.

Brug af støtteprogrammer med oplæsning eller ordforslag , fx App writer, CD-ord, IntoWords eller ViTre er kun tilladt for kursister, der har fået dispensation.

Det er dit ansvar, at du kun anvender tilladte hjælpemidler - er du i tvivl, så download relevant materiale til din PC før prøven.

HF Brug af hjælpemidler og internet ved skriftlige prøver.

Det er kun tilladt at medbringe 1 stk. udstyr, der kan etablere adgang til internettet – typisk den PC du skal skrive på. Alt andet, fx telefoner og iPads, skal blive hjemme eller slukkes og afleveres til vagten forud for prøvens start.

Brug af støtteprogrammer med oplæsning eller ordforslag (fx App writer, CD-ord, IntoWords eller ViTre) er kun tilladt for kursister, der har fået dispensation.

På HF vil Undervisningsmaterialer formidlet af din lærer være tilladt, når de står på undervisningsbeskrivelsen. Dette kan også indbefatte netbaseret materiale i fx Canvas, I Class notebook samt hjemmesider. (Har I fx læst en artikel på Wikipedia, er det denne specifikke artikel du må læse – IKKE alt andet på Wikipedia).

TEAMS: Du må ikke anvende TEAMS under prøver.

KLASSENOTESBØGER: Klassenotesbogen skal være downloadet og være hentet ned til OneNote på Pc'en.

Netbaserede ordbøger er tilladte, når de står på undervisningsbeskrivelsen.

Dine egne noter, opgaver og rapporter har du også adgang til.

Anden brug af internettet er ikke tilladt, herunder

- selvstændig søgen på internettet,
- hjemmesider du selv har fundet, men som ikke står på undervisningsbeskrivelsen
- enhver kommunikation med omverdenen.

Er der materiale fra nettet, du selv har fundet inden prøven, kan du kun få adgang til det under prøven, hvis du forud for prøven downloader materialet til din PC.

Adgangen til www.netprøver.dk er naturligvis tilladt.

Særligt ved matematik: 1. delprøve uden hjælpemidler. Du må ikke anvende PC, og eneste tilladte hjælpemiddel er formelsamlingen fra UVM. Husk at skrive navn på afleveringen.

Snyd ved prøven

For AVU-kursister vil snyd ved prøven - eller forsøg herpå – kunne medføre øjeblikkelig bortvisning fra prøven. Dette gælder både hvis du modtager uretmæssig hjælp, og hvis du giver uretmæssig hjælp.

Det samme er tilfældet, hvis du anvender ikke tilladte hjælpemidler, fx mobiltelefon eller internet. Du er selv ansvarlig for IKKE at benytte internettet til snyd.

Bortvisning fra en prøve medfører, at eventuelle karakterer bortfalder. Du kan herefter aflægge prøve på ny, typisk året efter.

Enhver eksaminand skal ved aflevering af en skriftlig besvarelse skrive under på, at opgaven er lavet uden uretmæssig hjælp.

Vurderes en opgave ved bedømmelsen til at indeholde snyd, kan opgaven bortdømmes, så karakteren bortfalder.

For hf-e kursister og HF2-kursister vil snyd enten medføre karakteren -3 (minus 3) eller en bortvisning/bortdømmelse af karakter.

Klager over prøven

Evt. klager over prøveafholdelse eller karaktergivning skal være indgivet til afdelingslederen med en skriftlig begrundelse senest 14 dage efter prøvedagen eller karakteren er meddelt.

En klage kan være rettet mod: Eksaminationsgrundlaget, prøveforløbet eller bedømmelsen.

Til brug for en evt. klagesag kan du som klager få udleveret en kopi af den stillede opgave og ved prøver med skriftlig besvarelse tillige en kopi af din egen opgavebesvarelse.

VUC afgør, om en evt. klagesag skal fremmes eller afvises som åbenbar grundløs. Afvisningen af klagen skal være skriftlig og begrundet. Skal sagen derimod fremmes, forelægger VUC straks klagen for eksaminator og censor(er) med anmodning om en udtalelse inden for en nærmere angivet frist på normalt højst 2 uger.

VUC Storstrøm forelægger derefter udtalelserne for klageren, der får mulighed for at fremkomme med eventuelle kommentarer inden for en frist på normalt én uge.

VUC Storstrøm træffer herefter en afgørelse, der skal være skriftlig og begrundet, og som kan gå ud på:

- • Ny bedømmelse (ombedømmelse)
- • Tilbud om ny prøve (omprøve) eller
- • At klageren ikke får medhold.

Afgørelsen skal hurtigst muligt meddeles til klageren og eventuelle andre berørte eksaminander.

Klageren skal senest 14 dage efter tilbuddet om omprøve eller ombedømmelse meddele, om klageren ønsker at gøre brug af muligheden.

Omprøve og ombedømmelse kan resultere i en lavere karakter.

Ved retlig klage over VUC Storstrøms afgørelse (dvs. klage over procedurefejl) kan en klage indbringes for Kvalitets- og tilsynsstyrelsen. Klagen skal være skriftlig og indgives til VUC inden to uger fra afgørelsens meddelelse.

Mere information om klager kan læses i eksamensbekendtgørelsen

Lovgrundlag

Grundlaget for afholdelse af prøver og eksamen er Bekendtgørelse om prøver og eksamen i de almene og studieforberedende ungdoms- og voksenuddannelser (Eksamensbekendtgørelsen) samt Bekendtgørelse om visse regler om prøver og eksamen i de gymnasiale uddannelser. Nedenfor finder du links hertil.

Links til mere information på ministeriets hjemmeside

Eksamensbekendtgørelsen: (gælder både AVU, HF-e og HF2)

<https://uvm.dk/gymnasiale-uddannelser/proever-og-eksamen/regler-og-orienteringer>

Beskrivelse af de enkelte fag på AVU finder du her:

<https://uvm.dk/almen-voksenuddannelse-avu/undervisning-og-fag/fag-og-laereplaner>

Tilladte hjælpemidler ved mundtlige og skriftlige prøver på avu finder du her:

<https://uvm.dk/almen-voksenuddannelse-avu/proever-og-eksamen/information-om-proever-og-eksamen>

Beskrivelser for de enkelte fag på HF finder du her:

<https://uvm.dk/gymnasiale-uddannelser/fag-og-laereplaner/laereplaner-2017>

Hjælpemidler HF engelsk (fra fagkonsulenten): [https://emu.dk/sites/default/files/2019-](https://emu.dk/sites/default/files/2019-02/Tilladte%20hj%C3%A6lpemidler%20ved%20skriftlige%20pr%C3%B8ver%20i%20engelsk%20marts%202018.pdf)

[02/Tilladte%20hj%C3%A6lpemidler%20ved%20skriftlige%20pr%C3%B8ver%20i%20engelsk%20marts%202018.pdf](https://emu.dk/sites/default/files/2019-02/Tilladte%20hj%C3%A6lpemidler%20ved%20skriftlige%20pr%C3%B8ver%20i%20engelsk%20marts%202018.pdf) (vælg 2017 læreplan)